



BOSCH

Installation and maintenance instructions

CST500 | CST750

[lt]	Kombinuotoji talpykla – Prieš pradant montavimo ir techninės priežiūros darbus, būtina atidžiai perskaityti	2
[nl]	Comboiler – Voor installatie en onderhoud	9
[no]	Kombi-varmtvannsbereeder – Leses nøye før installasjon og vedlikehold	16
[pl]	Zasobnik dwufunkcyjny – Przeczytać uważnie przed przystąpieniem do instalacji i konserwacji	23
[sv]	Kombiackumulator – Läs noggrant före installation och underhåll	30



6 720 812 864-00.1T

Turinys

1	Simbolių paaiškinimas ir saugos nuorodos	2
1.1	Simbolių aiškinimas	2
1.2	Saugos nurodymai	2
2	Įrenginio duomenys	3
2.1	Naudojimas pagal paskirtį	3
2.2	Įrenginio aprašas	3
2.3	Tiekiamas komplektas	3
2.4	Techniniai duomenys	4
2.5	Tipo lentelė	5
2.6	Gaminio parametrai apie suvartojamą energijos kiekį	5
3	Teisės aktai	6
4	Transportavimas	6
5	Montavimo darbai	6
5.1	Patalpa, kurioje statomas įrenginys	6
5.2	Kombinuotosios talpyklos pastatymas, šiluminės izoliacijos montavimas	6
5.3	Prijungimas prie hidraulinės sistemos	6
5.3.1	Kombinuotosios talpyklos hidraulinių jungčių prijungimas	7
5.3.2	Apsauginio vožtuvo įmontavimas (eksploatavimo vietoje)	7
5.4	Karšto vandens temperatūros jutiklio montavimas	7
5.5	Elektrinis šildymo elementas (priedas)	7
6	Įjungimas	7
6.1	Kombinuotosios talpyklos eksploatacijos pradžia	7
6.2	Naudotojo instruktavimas	7
7	Eksploatavimo nutraukimas	8
8	Aplinkosauga ir šalinimas	8
9	Techninė priežiūra	8
10	Duomenų apsaugos pranešimas	8

1 Simbolių paaiškinimas ir saugos nuorodos

1.1 Simbolių aiškinimas

Įspėjamosios nuorodos



Įspėjamosios nuorodos tekste pažymimos įspėjamuoju trikampiu.
Be to, įspėjamieji žodžiai nusako pasekmių pobūdį ir sunkumą, jei nebus imamasi apsaugos nuo pavojaus priemonių.

Šiame dokumente gali būti vartojami žemiau pateikti įspėjamieji žodžiai, kurių reikšmė yra apibrėžta:

- **PRANEŠIMAS** reiškia, kad galima materialinė žala.
- **PERSPĖJIMAS** reiškia, kad galimi lengvi ar vidutinio sunkumo asmenų sužalojimai.
- **ĮSPĖJIMAS** reiškia, kad galimi sunkūs ar net mirtini asmenų sužalojimai.
- **PAVOJUS** reiškia, kad nesilaikant nurodymų bus sunkiai ar net mirtinai sužaloti asmenys.

Svarbi informacija



Svarbi informacija, kai nekeliamas pavojus žmonėms ir materialiajam turtui, žymima šalia esančiu simboliu.

Kiti simboliai

Simbolis	Reikšmė
▶	Veiksmas
→	Kryžminė nuoroda į kitą dokumento vietą
•	Išvardijimas, sąrašo įrašas
–	Išvardijimas, sąrašo įrašas (2-as lygmuo)

Lent. 1

1.2 Saugos nurodymai

Bendroji informacija

Ši montavimo ir techninės priežiūros instrukcija skirta specialistui.

Nesilaikant saugos nuorodų galimi sunkūs sužalojimai.

- ▶ Perskaitykite saugos nuorodas ir laikykitės pateiktų reikalavimų.
- ▶ Kombinuotąją talpyklą ir priedus sumontuokite ir paleiskite eksploatuoti laikydamiesi atitinkamos montavimo instrukcijos.

Įrengimas ir permontavimas

- ▶ **Gaisro pavojus!** Atliekant litavimo ir suvirinimo darbus gali kilti gaisras, nes šilumos izoliacija yra degi. Kombinuotąją talpyklą įrengti ar rekonstruoti leidžiama tik įgaliotai specializuotai įmonei.
- ▶ Kad išvengtumėte deguonies patekimo, o tuo pačiu ir korozijos, nenaudokite deguoniui pralaidžių konstrukcinių dalių!
- ▶ **Jokiu būdu neuždarykite apsauginio vožtuvo!**

Funkcija

- ▶ Kad būtų užtikrinamas nepriekaištingas sistemos veikimas, laikykites šių montavimo ir techninės priežiūros nurodymų.
- ▶ **Pavojus nusiplikyti!** Veikiant kombinuotajai talpyklai, temperatūra gali pakilti aukščiau 60 °C.

Techninė priežiūra

- ▶ **Rekomendacija klientui:** su įgaliota specializuota įmone sudarykite techninės priežiūros ir patikros sutartį.
- ▶ Naudokite tik originalias atsargines dalis!

Kliento instruktavimas

- ▶ Informuokite klientą, kaip naudoti kombinuotąją talpyklą, ypač pabrėžkite su saugos technika susijusius dalykus.
- ▶ Montavimo ir techninės priežiūros instrukciją perduokite naudotojui, kad visada laikytų ją šalia šildymo sistemos.

2 Įrenginio duomenys

2.1 Naudojimas pagal paskirtį

Kombinuotąsias talpyklas slėgio rezervuare leidžiama pripildyti tik šildymo sistemos vandens, o jas eksploatuoti – tik uždaroje šildymo sistemoje.

Talpykloje įmontuotą nerūdijančio plieno gofruotą vamzdį leidžiama prijungti tik prie geriamojo vandens sistemos, skirtos geriamajam vandeniui sušildyti.

Kitokio pobūdžio naudojimas laikomas naudojimu ne pagal paskirtį. Defektams, atsiradusiems dėl naudojimo ne pagal paskirtį, garantiniai įsipareigojimai netaikomi.

Vandens kokybė	Vienetai	Vertė
Chloridas	ppm	≤ 250
Sulfatas	ppm	≤ 250
pH vertė	-	≥ 6,5... ≤ 9,5
Laidumas	μS/cm	≤ 2500

Lent. 2 Geriamajam vandeniui keliami reikalavimai

2.2 Įrenginio aprašas

Kombinuotąją talpyklą sudaro buferinė talpykla, skirta šildymo sistemos vandeniui laikyti, ir buferinėje talpykloje įmontuotas nerūdijančio plieno gofruotas vamzdis, skirtas geriamajam vandeniui momentinio šildymo principu šildyti.

Kaip pasirinktinai šilumos šaltinis gali būti įmontuotas elektrinis šildymo elementas.

Temperatūrai matuoti naudojamas įsukamas jutiklis.

Šiluminė izoliacija atitinka ErP klasę C.

Ši montavimo ir techninės priežiūros instrukcija galioja šioms kombinuotosioms talpykloms, skirtoms šildyti ir karštam vandeniui ruošti:

- CST500
- CST750

Padėtis	Aprašas
[1]	Oro išleidimo jungtis
[2]	Geriamojo vandens išvadas
[3]	Šilumos generatoriaus tiekiamas srautas
[4]	Temperatūros jutiklis
[5]	Neužimta
[6]	Elektrinis šildymo modulis
[7]	Temperatūros jutiklis
[8]	Neužimta
[9]	Šilumos generatoriaus grįžtantis srautas
[10]	Geriamojo vandens įvadas
[11]	Išleidimo vamzdžio jungtis
[12]	Buferinė talpykla
[13]	Nerūdijančio plieno gofruotas vamzdis
[14]	Izoliacija
[15]	Plastikinis dangtelis

Lent. 3 Įrenginio aprašas CST500, CST750 (→ 1 pav., 37 psl.)

2.3 Tiekiamas komplektas

Kombinuotoji talpykla

- Plieninė akumuliacinė talpykla
- Nerūdijančio plieno gofruotas vamzdis (buferinėje talpykloje geriamajam vandeniui šildyti)
- Techninė dokumentacija

Šilumos izoliacija

- Pusiniai gaubtai iš PU kietųjų putų
- Grindų izoliacija iš neaustinio pluošto poliesterio
- Apdangalas iš plėvelės
- Plastikinis dangtelis

2.4 Techniniai duomenys

	Vienetai	CST500	CST750
Bendrojo pobūdžio informacija			
Masė, jungtys	mm	→ 5 lent., 4 psl.	→ 5 lent., 4 psl.
Slėgio nuostolių diagrama	-	→ 2 pav., 37 psl.	→ 2 pav., 37 psl.
Matavimo vietos vidinis skersmuo / maksimalus ilgis	"/mm	¾/150	¾/150
Elektrinio šildymo elemento maksimalus ilgis	mm	600	710
Tuščios talpyklos svoris (su pakuote)	kg	135	161
Karšto vandens talpykla			
Bendras talpyklos tūris	l	525	782
Buferinės talpyklos tūris	l	499	749
Ilgalaikis našumas	kW	22	33
Maksimalus šildymo sistemos vandens slėgis	bar	3	3
Maksimalus šildymo sistemos vandens bandomasis slėgis	bar	4,5	4,5
Maksimali šildymo sistemos vandens darbinė temperatūra	°C	95	95
Šilumokaitis			
Vandens tūris	l	26	33
Paviršiaus plotas	m ²	5,3	6,7
Geriamojo vandens maksimalus sistemos slėgis	bar	10	10
Geriamojo vandens maksimalus bandomasis slėgis	bar	15	15
Maksimali geriamojo vandens darbinė temperatūra	°C	95	95
Galios rodiklis	N _L	3,0	6,7

Lent. 4 Techniniai duomenys

Matmenys	Vienetai	CST500	CST750
Talpyklos skersmuo	mm	650	790
Izoliacijos skersmuo	mm	810	950
Talpyklos aukštis	mm	1770	1810
Izoliacijos aukštis	mm	1830	1870
Jungties 1 aukštis	mm	G1¼/1770	G1¼/1810
Jungties 2 aukštis	mm	R1/1550	R1/1570
Jungties 3 aukštis	mm	G1½/1440	G1½/1460
Jungties 4 aukštis	mm	G¾/1330	G¾/1350
Jungties 5 aukštis	mm	G1½/1220	G1½/1240
Jungties 6 aukštis	mm	G1½/880	G1½/900
Jungties 7 aukštis	mm	G¾/540	G¾/560
Jungties 8 aukštis	mm	G1½/450	G1½/470
Jungties 9 aukštis	mm	G1½/340	G1½/360
Jungties 10 aukštis	mm	R1/250	R1/270
Jungties 11 aukštis	mm	G¾/150	G¾/180

Lent. 5 Kombinuotosios talpyklos matmenys

		CST500					CST750				
Talpyklos temperatūros	vandens paėmimo dažniui	Karšto vandens talpyklos našumas, l be papildomo šildymo			Karšto vandens talpyklos našumas, l su papildomu šildymu		Karšto vandens talpyklos našumas, l be papildomo šildymo			Karšto vandens talpyklos našumas, l su papildomu šildymu	
		Slėgio nuostoliai	Ištekančio vandens temperatūra		Ištekančio vandens temperatūra		Slėgio nuostoliai	Ištekančio vandens temperatūra		Ištekančio vandens temperatūra	
 l/min.	mbar	45°C	40°C	45°C	40°C	mbar	45°C	40°C	45°C	40°C
55°C	20	400	221	267	312	427	535	392	452	--	--
	25	640	194	245	323	317	800	336	412	512	688
	30	930	151	211	201	277	1100	318	390	418	586
	35	1240	135	193	153	210	1430	300	371	344	493
	40	1600	--	--	--	--	1800	282	354	290	432
60°C	20	400	241	291	340	465	535	427	493	--	--
	25	640	211	267	352	346	800	366	449	558	750
	30	930	165	230	219	302	1100	347	425	456	639
	35	1240	147	210	167	229	1430	327	404	375	537
	40	1600	--	--	--	--	1800	307	386	316	471
65°C	20	400	261	315	368	504	535	463	533	--	--
	25	640	229	289	381	374	800	396	486	604	812
	30	930	178	249	237	327	1100	375	460	493	691
	35	1240	159	228	181	248	1430	354	438	406	582
	40	1600	--	--	--	--	1800	333	418	342	510
70°C	20	400	281	339	396	542	535	498	574	--	--
	25	640	246	311	410	403	800	427	523	650	812
	30	930	192	268	255	352	1100	404	495	531	744
	35	1240	171	245	194	267	1430	381	471	437	626
	40	1600	--	--	--	--	1800	358	450	368	549

Lent. 6 Karšto vandens talpyklos našumo duomenys

2.5 Tipo lentelė

Tipo lentelė su šia informacija yra ant izoliacijos, išorėje pusėje:

- Serijos numeris
- Gamintojo numeris
- Vardinis rezervuaro tūris
- Rezervuaro medžiaga
- Maksimalus rezervuaro darbinis slėgis
- Rezervuaro bandomasis slėgis
- Maksimali rezervuaro darbinė temperatūra
- Nerūdijančio plieno gofruoto vamzdžio medžiaga
- Nerūdijančio plieno gofruoto vamzdžio vardinis tūris
- Nerūdijančio plieno gofruoto vamzdžio plotas
- Maksimalus nerūdijančio plieno gofruoto vamzdžio darbinis slėgis
- Nerūdijančio plieno gofruoto vamzdžio bandomasis slėgis
- Maksimali nerūdijančio plieno gofruoto vamzdžio darbinė temperatūra
- Šilumos nuostolis budėjimo veiksmu

2.6 Gaminio parametrai apie suvartojamą energijos kiekį

Šie gaminio parametrai atitinka ES reglamentų Nr. 811/2013 ir Nr. 812/2013, kuriais papildomas ES reglamentas 2017/1369, reikalavimus.

Gaminio numeris	7735500157	7735500161
Gaminio tipas	CST500	CST750
Talpyklos tūris (V)	525 l	782 l
Šilumos palaikymo nuostolis (S)	108 W	127 W
Karšto vandens ruošimo energijos vartojimo efektyvumo klasė	C	C

Lent. 7 Suvartojamas energijos kiekis

3 Teisės aktai


Laikykitės šių standartų ir direktyvų:

- Vietiniai teisės aktai
- **EnEG** (Vokietijoje)
- **EnEV** (Vokietijoje)
- **ES reglamentas 2017/1369**
 - ES reglamentas 812/2013
 - ES reglamentas 814/2013

Patalpų šildymo ir karšto vandens ruošimo sistemos ir jų įrengimas:


- **DIN** ir **EN** standartai
 - **DIN 47531-oji dalis:** vandens šildytuvai ir vandens šildymo įrenginiai geriamajam ir šildymo sistemos vandeniui; reikalavimai, žymėjimas, įranga ir tikrinimas
 - **DIN EN 12828:** šildymo sistemos projektuojant pastatų karšto vandens ir šildymo sistemas
 - **DIN 18380:** Bendrosios statybos darbų sąlygos (vok. Verdingungsordnung für Bauleistungen, VOB)¹⁾, šildymo sistemos ir centrinės vandens šildymo sistemos
 - **DIN 18381:** Bendrosios statybos darbų sąlygos¹⁾ (vok. Verdingungsordnung für Bauleistungen, VOB); Dujų ir vandens įrenginių bei kanalizacijos įrengimas pastatų viduje
 - VDE teisės aktai
 - **DIN EN 12897** – Vandens tiekimas - reikalavimai, skirti... tūriniam vandens šildytuvams (gaminio standartas)
 - **DIN 1988-100** – Geriamojo vandens įrengimo techninės taisyklės
 - **DIN EN 1717** – Geriamojo vandens apsauga nuo teršalų...
 - **DIN EN 806-5** – Techninės geriamojo vandens įrengimo taisyklės
 - **DIN 4708** – Centrinės vandens šildymo sistemos
- **DVGW**
 - Darbo lapas W 551 – geriamojo vandens šildymo sistemos ir vamzdiniai; legionelių dauginimosi stabdymo techninės priemonės naujuose įrenginiuose;...
 - Darbo lapas W 553 – Cirkuliacijos sistemų matavimas....

4 Transportavimas



ĮSPĖJIMAS: krentantis krovinyas kelia pavojų gyvybei!

- ▶ Naudokite tik neprikaištingos būklės transportavimo lynus.




ĮSPĖJIMAS: Keliant sunkius ar netinkamai pritvirtintus krovinius, iškyla sužalojimo pavojus!

- ▶ Naudokite tam skirtas transportavimo priemones.
- ▶ Pritvirtinkite kombinuotąją talpyklą, kad nenukristų.

Transportavimui rekomenduojama naudoti vežimėlius maišams. Kombinuotąją talpyklą taip pat galima transportuoti ir keliamuoju vežimėliu ar šakiniu krautu.

- ▶ Transportavimas vežimėliu maišams (→ 7 pav., 38 psl.).



500/750 litrų talpyklai galioja:


- ▶ Prieš transportuodami nuimkite kietųjų putų gaubto puses ir apdangalą iš plėvelės (→ 5.2 skyr.).

1) Bendrosios statybos darbų sąlygos (vok. Verdingungsordnung für Bauleistungen, VOB), C dalis: Bendrosios techninės sutarčių dėl statybos darbų sąlygos (vok. Allgemeine Technische Vertragsbedingungen für Bauleistung, ATV)

5 Montavimo darbai

- ▶ Patikrinkite, ar kombinuotoji talpykla nepažeista ir ar nieko netrūksta.

5.1 Patalpa, kurioje statomas įrenginys




PRANEŠIMAS: Įrenginio pažeidimai dėl nepakankamos pastatymo paviršiaus leidžiamosios apkrovos arba dėl netinkamo pagrindo!

- ▶ Įsitikinkite, kad pastatymo paviršius yra lygus ir pakankamos leidžiamosios apkrovos.

Jei pastatymo vietoje gali iškilti vandens susikaupimo ant grindų pavojus:

- ▶ Kombinuotąją talpyklą pastatykite ant pakyls.
- ▶ Kombinuotąją talpyklą pastatykite sausoje ir nuo užšalimo apsaugotoje patalpoje.
- ▶ Pastatymo vietoje išlaikykite minimalius atstumus iki sienų (→ 2 pav., 37 psl.).

5.2 Kombinuotosios talpyklos pastatymas, šiluminės izoliacijos montavimas




PRANEŠIMAS: Materialinė žala dėl per žemos aplinkos temperatūros!

Jei aplinkos temperatūra žemesnė kaip 15 °C, užtraukiant užtrauktą gali plyšti apdangalas iš plėvelės.

- ▶ Apdangalą iš plėvelės (pašildytoje patalpoje) užtraukite, esant aukštesnei kaip 15 °C temperatūrai.


- ▶ Nuimkite pakuotės medžiagas (→ 4 pav., 37 psl.).
- ▶ Nuimkite apvalkalo dangtį (→ 5 pav., 38 psl.).
- ▶ Nuimkite apdangalą iš plėvelės ir laikykite švarioje vietoje.
- ▶ PU kietųjų putų gaubto puses nuimti turi **2 asmenys** (→ 6 pav., 38 psl.).
- ▶ Kombinuotąją talpyklą pastatykite ir išlyginkite.
- ▶ Žiedus iš minkštųjų putų padėkite apie jungtis (→ 8 pav., 38 psl.).
- ▶ Patikrinkite, ar tinkamoje padėtyje grindų izoliacija.
- ▶ Vėl apdėkite PU kietųjų putų gaubto puses.
- ▶ Kad PU kietųjų putų gaubto pusės geriau įsistatytų, jas pastuksenkite.
- ▶ Uždėkite apdangalą iš plėvelės ir užtraukite užtrauktuką (→ 9 pav., 39 psl.).
- ▶ Vėl uždėkite apvalkalo dangtelį.
- ▶ Nuimkite gaubtelius.
- ▶ Užsandarinkite jungtis (→ 10 pav., 39 psl.).

5.3 Prijungimas prie hidraulinės sistemos



ĮSPĖJIMAS: Atliekant litavimo ir suvirinimo darbus iškyla gaisro pavojus!

- ▶ Atliekant litavimo ir suvirinimo darbus būtina imtis specialių apsaugos priemonių (pvz., apdenkti šilumos izoliaciją), nes šilumos izoliacija yra degi.



ĮSPĖJIMAS: užterštas vanduo kelia pavojų sveikatai!

Jeigu montavimo darbai atliekami nesilaikant higienos reikalavimų, gali būti užteršiamas geriamasis vanduo.

- ▶ Kombinuotąją talpyklą sumontuokite ir įrenkite griežtai laikydamiesi atitinkamų šalyje galiojančių higienos standartų ir taisyklių.

5.3.1 Kombinuotosios talpyklos hidraulinių jungčių prijungimas

- ▶ Naudokite iki 95 °C (203 °F) temperatūrai atsparias montavimo medžiagas.
- ▶ Nenaudokite atvirų išsiplėtimo indų.
- ▶ Geriamojo vandens šildymo įrenginiuose su plastikiniais vamzdiniais būtina naudoti metalines sriegines dalis.
- ▶ Ištuštinimo vamzdžio matmenis nustatykite pagal jungtį.
- ▶ Kad būtų garantuotas geras dumblo šalinimas, ištuštinimo liniją montuokite tik tiesiai.
- ▶ Šalto vandens įvado tiekimo linijoje naudojant atbulinį vožtuvą: tarp atbulinio vožtuvo ir šalto vandens įvado reikia įmontuoti apsauginį vožtuvą.
- ▶ Jei įrenginio visas srauto slėgis yra > 5 bar, įmontuokite slėgio reduktorių.
- ▶ Visas nenaudojamas jungtis užsandarinkite.



▶ Nerūdijančio plieno gofruotą vamzdį buferinėje talpykloje pildykite tik geriamuoju vandeniu.

5.3.2 Apsauginio vožtuvo įmontavimas (eksploatavimo vietoje)

- ▶ Šalto vandens linijoje įmontuokite geriamajam vandeniui aprobuotą apsauginį vožtuvą (≥ DN20).
- ▶ Laikykitės apsauginio vožtuvo montavimo instrukcijos.
- ▶ Apsauginio vožtuvo išleidimo linija turi būti sumontuota matomoje vietoje ir nuvesta į vandens išleidimo vietą, esančią nuo užšalimo apsaugotoje zonoje.
 - Išleidimo linijos skersmuo turi būti ne mažesnis už apsauginio vožtuvo skersmenį.
 - Išleidimo linija turi būti bent tokių matmenų, kad galėtų nutekėti tūrinis srautas, galintis susidaryti šalto vandens įvade.
- ▶ Prie apsauginio vožtuvo pritvirtinkite skydelį su tokiu nurodymu: "Neuždarykite išleidimo linijos. Šildymo metu dėl veikimo ypatumų gali ištekėti vandens".

Jei ramybės būsenoje sistemos slėgis yra 80 % aukštesnis už apsauginio vožtuvo suveikties slėgį:

- ▶ Prijunkite slėgio reduktorių.

Tinklo slėgis (visas srauto slėgis)	Apsauginio vožtuvo suveikties slėgis	Slėgio reduktorius	
		ES ribose	Už ES ribų
< 4,8 bar	≥ 6 bar	nebūtina	nebūtina
5 bar	6 bar	≤ 4,8 bar	≤ 4,8 bar
5 bar	≥ 8 bar	nebūtina	nebūtina
6 bar	≥ 8 bar	≤ 5,0 bar	nebūtina
7,8 bar	10 bar	≤ 5,0 bar	nebūtina

Lent. 8 Tinkamo slėgio reduktoriaus parinkimas

5.4 Karšto vandens temperatūros jutiklio montavimas

Karšto vandens temperatūrai matuoti ir kontroliuoti kombinuotoje talpykloje įmontuokite:

- ▶ Temperatūros jutiklio montavimas naudojant įsukamąjį adapterį.



▶ Būtinai patikrinkite, ar jutiklio paviršius per visą ilgį kontaktuoja su įleistinės tūtelės paviršiumi.

5.5 Elektrinis šildymo elementas (priedas)

- ▶ Elektrinį šildymo elementą įmontuokite laikydamiesi atskiros montavimo instrukcijos.
- ▶ Baigę visus talpyklos montavimo darbus, patikrinkite apsauginį įžeminimo laidininką. Taip pat ir metalines sriegines jungtis.

6 Įjungimas



PRANEŠIMAS: Talpyklos pažeidimas dėl viršslėgio!

- ▶ Neuždarykite apsauginio vožtuvo išleidimo linijos.

- ▶ Visus mazgus ir priedus paruoškite eksploatuoti laikydamiesi gamintojo nurodymų, pateiktų techniniuose dokumentuose.



Geriamojo vandens linijos sandarumo patikrą atlikite naudodami tik geriamąjį vandenį.

6.1 Kombinuotosios talpyklos eksploatacijos pradžia

Užpildžius kombinuotąją talpyklą, reikia atlikti bandymą slėgiu. Geriamojo vandens bandomasis slėgis buferinėje talpykloje turi neviršyti 15 bar.

- ▶ Atlikite sandarumo patikrą (→ 11 pav., 39 psl.).
- ▶ Prieš pradėdami eksploatuoti kruopščiai išskalaukite vamzdynus ir kombinuotąją talpyklą.

6.2 Naudotojo instruktavimas



ĮSPĖJIMAS: Nusiplikymo pavojus ties karšto vandens čiaupais!

Veikiant karšto vandens ruošimo režimu dėl tam tikrų įrenginio savybių ir veikimo ypatumų (terminė dezinfekcija) ties karšto vandens čiaupais išskyla nusiplikymo pavojus.

Jei karšto vandens temperatūra nustatyta aukštesnė kaip 60 °C, privaloma įmontuoti terminį maišytuvą.


- ▶ Įspėkite naudotoją, kad atsuktų tik maišytą vandenį.

- ▶ Paaiškinkite naudotojui šildymo sistemos ir kombinuotosios talpyklos veikimo bei valdymo principą ir ypač atkreipkite dėmesį į saugumo technikos punktus.
- ▶ Paaiškinkite apsauginio vožtuvo veikimo principą ir patikrą.
- ▶ Perduokite naudotojui visus pateiktus dokumentus.
- ▶ **Patarimas naudotojui:** su įgaliota specializuota įmone pasirašykite techninės priežiūros ir patikros sutartį. Karšto vandens talpyklą kasmet reikia patikrinti.

Atkreipkite naudotojo dėmesį į šiuos punktus:


- ▶ Nustatyti karšto vandens temperatūrą.
 - Talpyklai kaistant, iš apsauginio vožtuvo gali ištekėti vandens.
 - Apsauginio vožtuvo išleidimo linija visuomet turi būti atidaryta.
 - **Patarimas, esant užšalimo pavojui ir naudotojui trumpalaikiai išvykstant:** šildymo sistemą palikite įjungtą ir nustatykite žemiausią karšto vandens temperatūrą.

7 Eksploatavimo nutraukimas



PAVOJUS: Karštas vanduo kelia nusiplikymo pavojų!

- ▶ Nutraukę eksploataciją palaukite, kol kombinuotoji talpykla pakankamai atvės.



PRANEŠIMAS: Talpos gedimas dėl užšalimo!

Jei jums išvykus gali iškilti užšalimo pavojus, kombinuotąją talpyklą rekomenduojame palikti veikiančią arba ją išjungti ir ištuštinti.

- ▶ Visų šildymo sistemos mazgų ir priedų eksploataciją nutraukite laikydamiesi gamintojo nurodymų, pateiktų techniniuose dokumentuose.
- ▶ Atsidarykite įrenginio išleidimo vožtuvą.
- ▶ Norėdami išleisti orą, atidarykite oro išleidimo jungtį. Oro išleidimo jungtis yra talpyklos viršuje (→ 1 pav., 37 psl.).
- ▶ Kombinuotąją talpyklą visiškai ištuštinkite.

8 Aplinkosauga ir šalinimas

Aplinkosauga yra Bosch grupės veiklos prioritetas. Mums vienodai svarbu gaminių kokybė, ekonomiškumas ir aplinkosauga. Todėl griežtai laikomės su aplinkosauga susijusių įstatymų bei teisės aktų. Siekdami apsaugoti aplinką ir atsižvelgdami į ekonomiškumo kriterijus, gamybai taikome geriausią techniką bei medžiagas.

Pakuotė

Mes dalyvaujame šalyse vykdomose pakuočių utilizavimo programose, užtikrinančiose optimalų perdirbimą. Visos pakuotės medžiagos nekenksmingos aplinkai ir jas galima perdirbti.

Įrangos atliekos

Naudotuose įrenginiuose yra medžiagų, kurias galima perdirbti. Konstrukciniai elementai nesunkiai išardomi, o plastikinės dalys yra specialiai pažymėtos. Todėl įvairius konstrukcinius elementus galima surūšiuoti ir utilizuoti arba atiduoti perdirbti.

9 Techninė priežiūra

Kombinuotosioms talpykloms, išskyrus apžiūras, jokių specialių techninės priežiūros ar valymo darbų atlikti nereikia.

- ▶ Kasmet reikia patikrinti visų jungčių sandarumą, ar nėra nuotėkių.
- ▶ Įvykus trikdžiai, keipkitės į įgaliotą specializuotą įmonę arba klientų aptarnavimo tarnybą.

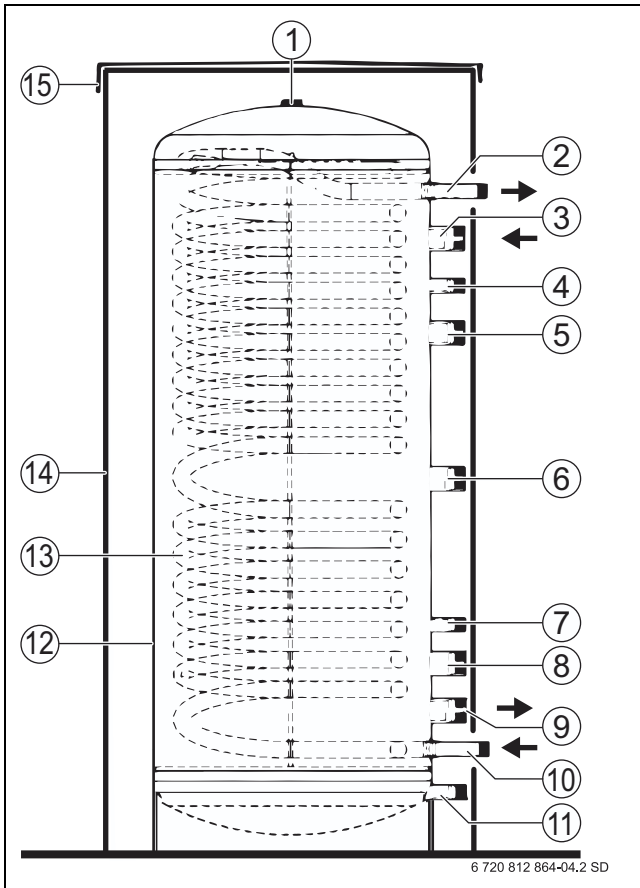
10 Duomenų apsaugos pranešimas



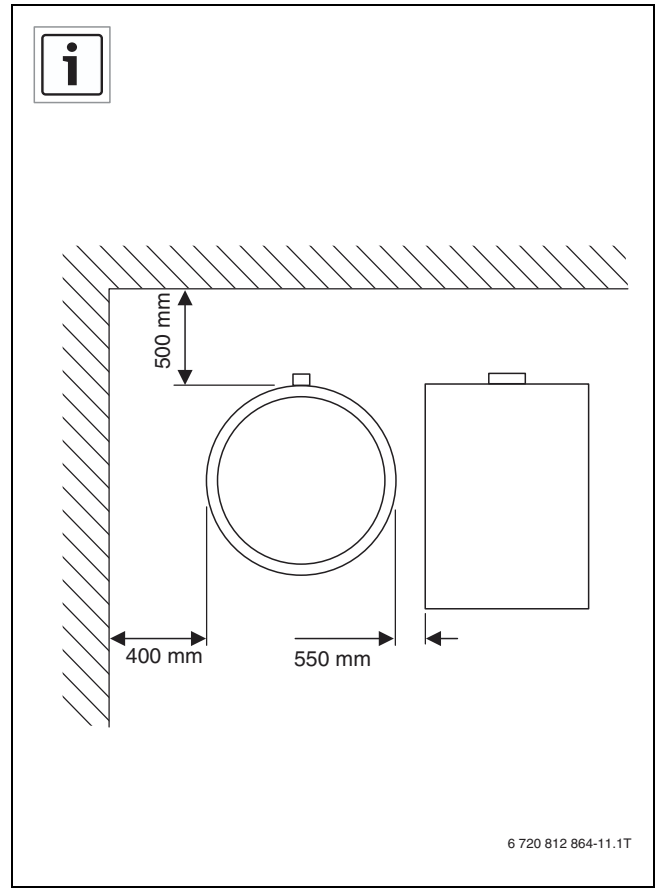
Mes, įmonė **Robert Bosch UAB, Ateities plentas 79A., LT 52104 Kaunas, Lietuva**, apdorojame informaciją apie gaminius ir jų įmontavimą, techninius ir prijungimo duomenis, ryšių duomenis, produktų registravimo ir klientų istorijos duomenis, kad galėtume užtikrinti produkto funkcionalumą (BDAR 6

(1) str. 1 (b) dalis), siekiant įvykdyti mūsų pareigą stebėti gaminį ir užtikrinti gaminio saugą ir saugumą (BDAR 6 (1) str. 1 (f) dalis), apsaugoti mūsų teises, susijusias su garantijos ir produktų registravimo klausimais (BDAR 6 (1) str. 1 (f) dalis) ir analizuoti mūsų produktų platinimą bei teikti individualią informaciją ir pasiūlymus, susijusius su produktu (BDAR 6 (1) str. 1 (f) dalis). Norėdami teikti tokias paslaugas, kaip pardavimo ir rinkodaros paslaugos, sutarčių valdymas, mokėjimų tvarkymas, programavimas, duomenų laikymas ir karštosios linijos paslaugos, mes galime pavesti ir perduoti duomenis išorės paslaugų teikėjams ir (arba) su "Bosch" susijusioms įmonėms. Kai kuriais atvejais, bet tik tuo atveju, jei užtikrinama tinkama duomenų apsauga, asmens duomenys gali būti perduoti gavėjams, esantiems už Europos ekonominės erdvės ribų. Papildoma informacija pateikiama atskiru prašymu. Galite susisiekti su mūsų duomenų apsaugos pareigūnu: Data Protection Officer, Information Security and Privacy (C/ISP), Robert Bosch GmbH, Postfach 30 02 20, 70442 Stuttgart, VOKIETIJA.

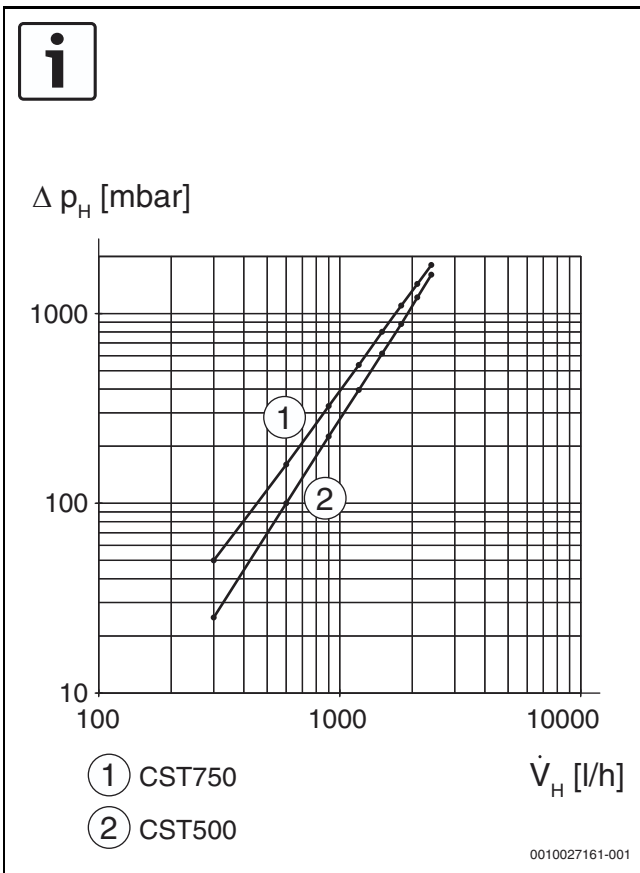
Jūs bet kuriuo metu galite nesutikti su savo asmens duomenų tvarkymu pagal BDAR 6 (1) str. 1 (f) dalį, dėl priežasčių, susijusių su jūsų konkrečia situacija arba tiesioginės rinkodaros tikslais. Norėdami pasinaudoti savo teisėmis, prašom susisiekti su mumis adresu **DPO@bosch.com**. Norėdami gauti daugiau informacijos, vadovaukitės QR kodu.



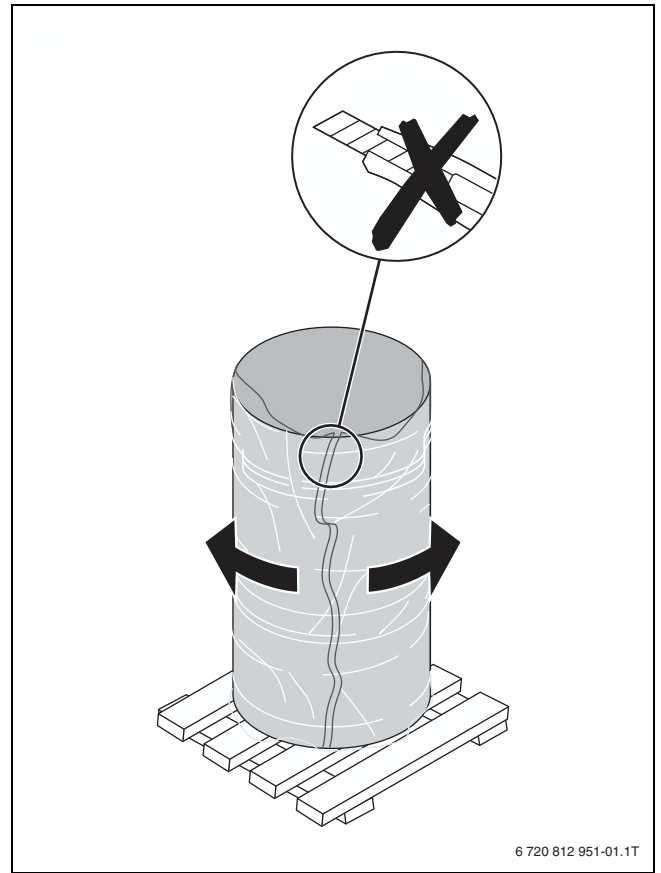
1



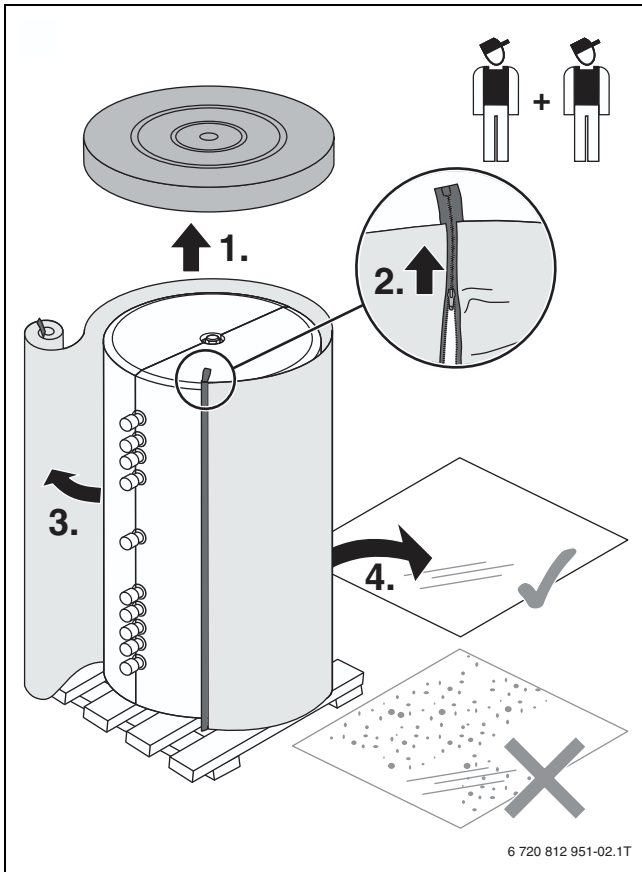
3



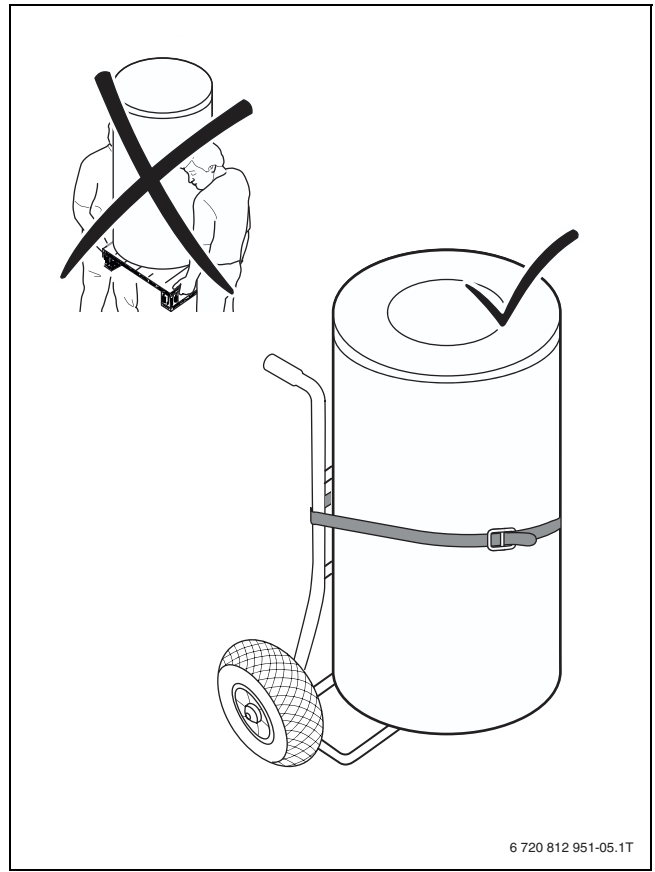
2



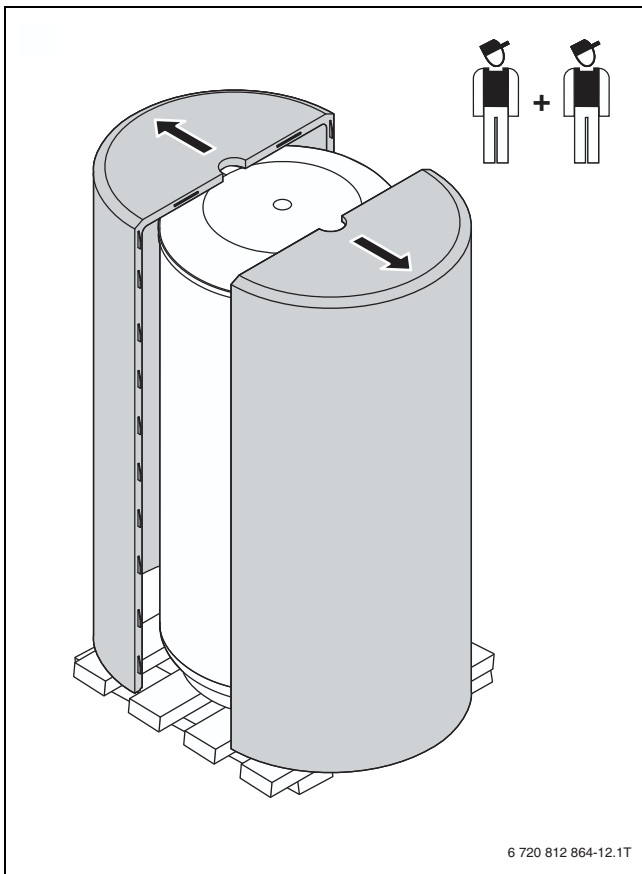
4



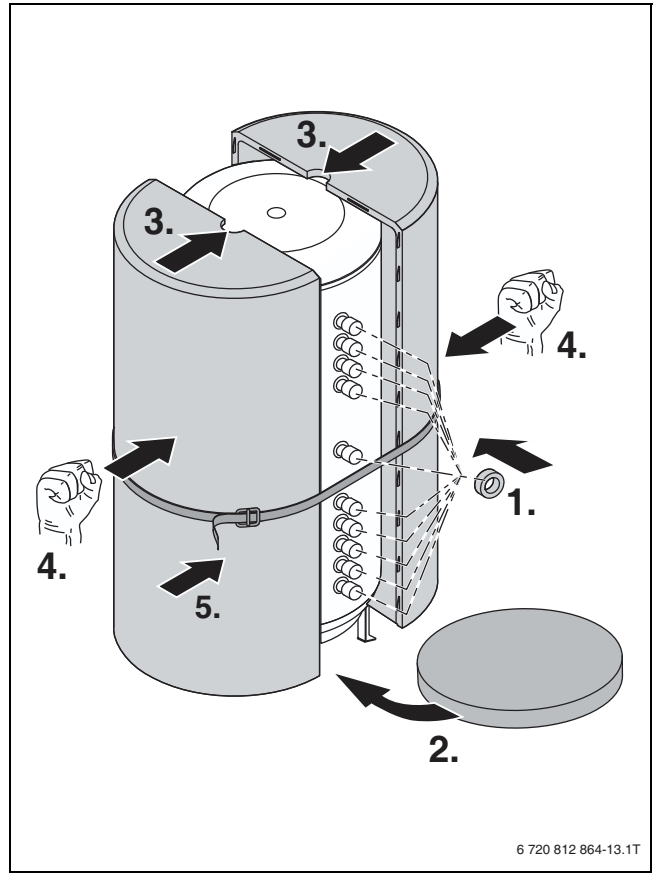
5



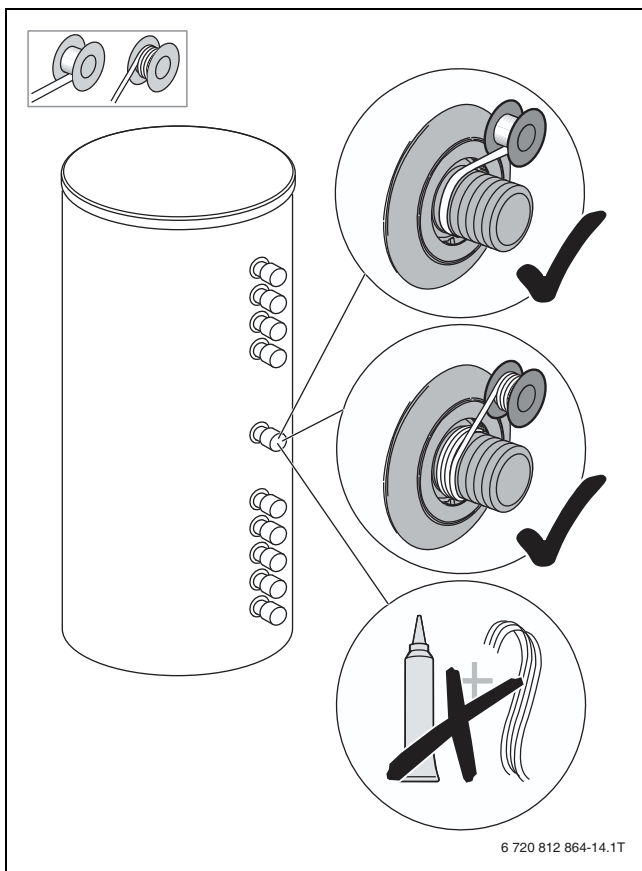
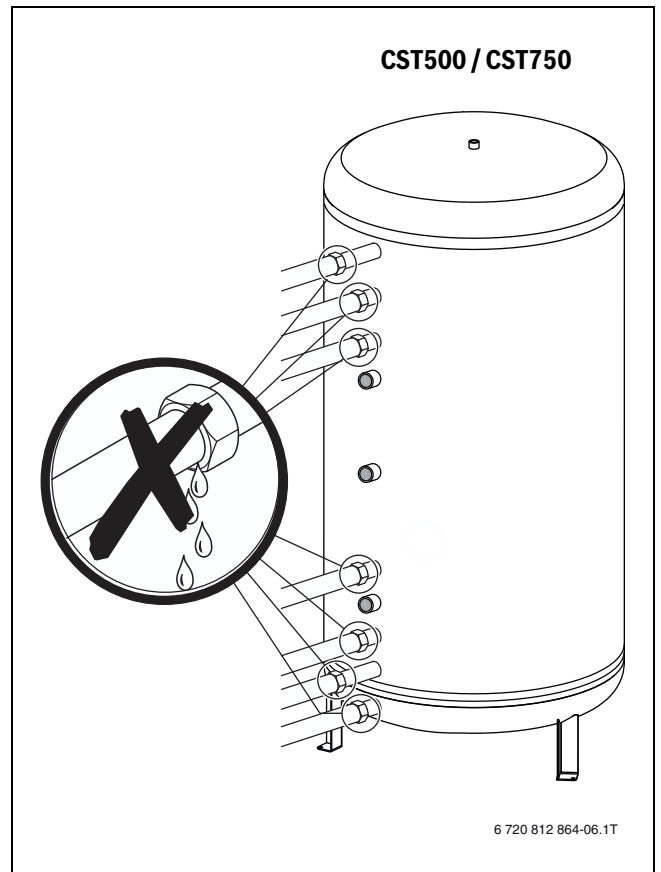
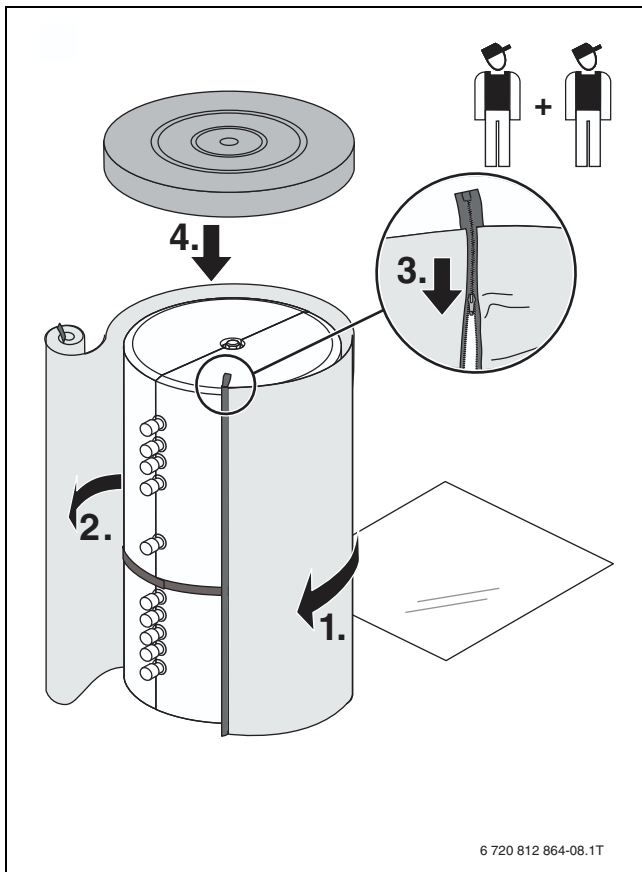
7



6



8



Bosch Thermotechnik GmbH
Junkersstrasse 20-24
D-73249 Wernau

www.bosch-thermotechnology.com