

R206A (PICV, DN15, DN20, DN25)

Valvola di regolazione indipendente dalla pressione
Pressure independent control valve



Istruzioni / Instruction
047U58688 12/2025

Versioni e codici

Versions and product codes

CODICE PRODUCT CODE	DN CORPO VALVOLA VALVE BODY SIZE	ATTACCHI CONNECTIONS	COLORE INDICATORE INDICATOR COLOUR	COLORE VOLANTINO HANDWHEEL COLOUR	CAMPO DI REGOLAZIONE DELLA PORTATA WORKING FLOW RATE RANGE [l/h]		CAMPO DI PRESSIONE DIFFERENZIALE DI FUNZIONAMENTO WORKING DIFFERENTIAL PRESSURE RANGE [kPa]	
					L (LOW)	H (HIGH)	CON TESTA ELETT. R473/R473HE WITH R473/R473HE ACTUATORS	CON ATTUATORE K281-1 O SENZA WITH K281-1 ACTUATOR OR WITHOUT
R206AY113	15	ISO G 1/2" M a bocchettoni with tail pieces	ROSSO RED	GRIGIO GREY	35-520 l/h		25-400 kPa	25-800 kPa
R206AY103	15	ISO G 1/2" M a bocchettoni with tail pieces	BLU BLUE	ROSSO RED	150-380 l/h	180-630 l/h	25-400 kPa	25-800 kPa
R206AY104	20	ISO G 3/4" M a bocchettoni with tail pieces	NERO BLACK	ROSSO RED	320-910 l/h	700-1175 l/h	25-400 kPa	25-800 kPa
R206AY105	20	ISO G 1" M a bocchettoni with tail pieces	VERDE GREEN	BLU BLUE	290-1000 l/h	860-1500 l/h	25-400 kPa	25-800 kPa
R206AY125	25	ISO G 1" M a bocchettoni with tail pieces	BLU BLUE	ROSSO RED	600-3500 l/h		N/A	25-400 kPa
R206AY106	25	ISO G 1-1/4" M a bocchettoni with tail pieces	NERO BLACK	BLU BLUE	800-4700 l/h		N/A	25-400 kPa
R206AUY113	15	1/2" NPT-M a bocchettoni with tail pieces	ROSSO RED	GRIGIO GREY	35-520 l/h		25-400 kPa	25-800 kPa
R206AMY103	15	ISO G 3/4" M no bocchettoni without tail pieces	BLU BLUE	ROSSO RED	150-380 l/h	180-630 l/h	25-400 kPa	25-800 kPa
R206AMY104	20	ISO G 1" M no bocchettoni without tail pieces	NERO BLACK	ROSSO RED	320-910 l/h	700-1175 l/h	25-400 kPa	25-800 kPa
R206AMY114	20	ISO G 1" M no bocchettoni without tail pieces	VERDE GREEN	BLU BLUE	290-1000 l/h	860-1500 l/h	25-400 kPa	25-800 kPa

Accessori

- R473X221: testa elettrotermica 230 V, normalmente chiusa, tipo ON/OFF
- R473X222: testa elettrotermica 24 V, normalmente chiusa, tipo ON/OFF
- K281X062 (K281-1): attuatore 24 V per controllo lineare proporzionale della portata (0..10 V)
- R473HEX001: testa elettrotermica 230 V, normalmente chiusa, cavo a 2 conduttori, IP54, 1W
- R453FY002: ghiera adattatore M30 x 1,5 mm per teste elettrotermiche R473
- R225EY001: manometro di pressione differenziale con sonde
- P206Y001: coppia di prese di pressione
- P206Y011: coppia di prese di pressione con raccordo orientabile

Ricambi

- R73PY010: chiave per la prerogolazione della portata

NOTA. Per le informazioni specifiche relative alle valvole R206A DN50 fare riferimento alle istruzioni 047U59488.

Accessories

- R473X221: thermo-electric actuator 230 V, normally closed, ON/OFF type
- R473X222: thermo-electric actuator 24 V, normally closed, ON/OFF type
- K281X062 (K281-1): actuator 24 V for proportional linear flow rate control (0..10 V)
- R473HEX001: 230 V thermo-electric actuator, normally closed, 2-conductor wire, IP54, 1 W
- R453FY002: adapter ring M30 x 1.5 mm for R473 thermo-electric actuator
- R225EY001: differential pressure gauge with probe
- P206Y001: pair of pressure outlets
- P206Y011: pair of pressure outlets with adjustable fitting

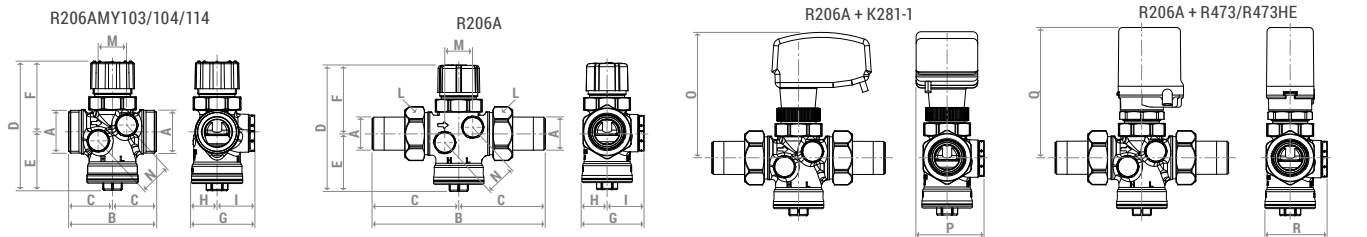
Spare parts

- R73PY010: regulation key for the presetting of the flow rate

NOTE. For specific information about R206A valves with DN50, refer to instruction 047U59488.

Dimensioni

Dimensions



CODICE PRODUCT CODE	DN	A [mm]	B [mm]	C [mm]	D [mm]	E [mm]	F [mm]	G [mm]	H [mm]	I [mm]	L [mm]	M [mm]	N [mm]	O [mm]	P [mm]	Q [mm]	R [mm]
R206AY113	15	ISO G 1/2" M	128	64	99	45	54	49	20	29	wr.30	22	25	101	54	103	49
R206AUY113	15	1/2" NPT-M	128	64	99	45	54	49	20	29	wr.30	22	25	101	54	103	49
R206AY103	15	ISO G 1/2" M	128	64	99	45	54	49	20	29	wr.30	22	25	101	54	103	49
R206AY104	20	ISO G 3/4" M	136	68	99	45	54	49	20	29	wr.38	22	25	101	54	103	49
R206AY105	20	ISO G 1" M	142	71	99	45	54	49	20	29	wr.38	22	25	101	54	103	49
R206AY125	25	ISO G 1" M	162	81	111	52	59	65	30	35	wr.53	27	31	123	65	112	65
R206AY106	25	ISO G 1-1/4" M	165	83	111	52	59	65	30	35	wr.53	27	31	123	65	n.d.	65
R206AMY103	15	ISO G 3/4" M	68	34	99	45	54	49	20	29	22	25	101	54	103	49	
R206AMY104	20	ISO G 1" M	68	34	99	45	54	49	20	29	22	25	101	54	103	49	
R206AMY114	20	ISO G 1" M	68	34	99	45	54	49	20	29	22	25	101	54	103	49	



Giacomini S.p.A.
Via per Alzo 39, 28017 San Maurizio d'Opaglio (NO) Italia
consulenza.prodotti@giacomini.com
+39 0322 923372 - giacomini.com

► Dati tecnici

- Fluidi di impiego: acqua, soluzioni glicolate (max. 50 % di glicole)
- Campo di temperatura: 5-120 °C
- Campo di temperatura ambiente: 1-50 °C
- Pressione massima di esercizio: 25 bar (2,5 MPa)
- Campo di pressione differenziale di funzionamento: vedere tabella pag.1
- Campo di regolazione della portata: vedere tabella pag.1
- Precisione di regolazione: ± 10 % valore regolato
- Grado di perdita (secondo ISO 5208): classe A, nessun trafilamento
- Attacchi per prese di pressione: G 1/4" F
- Attacco attuatore: M30 x 1,5 mm

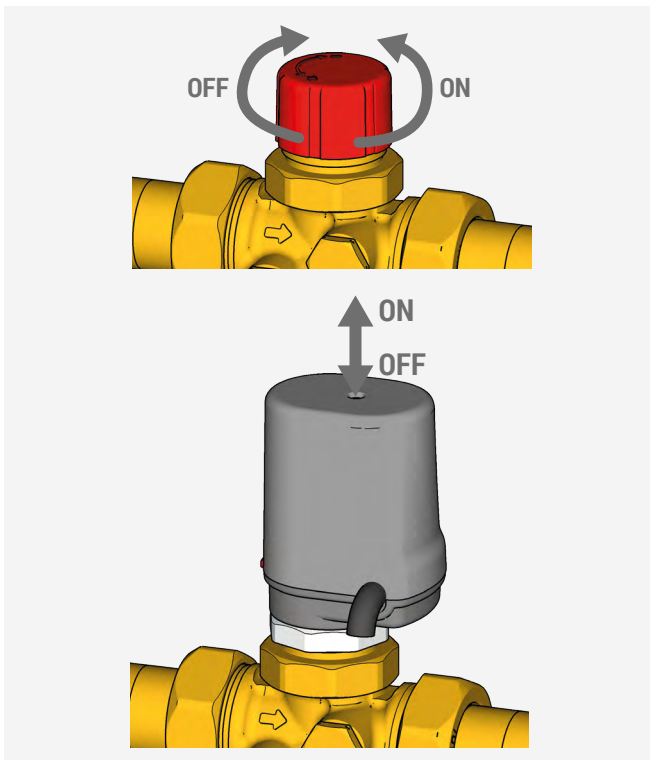
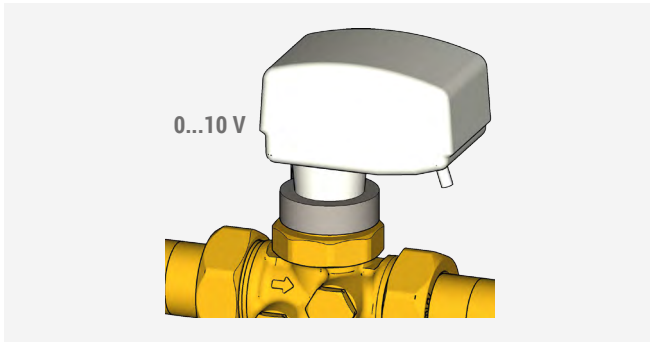
Materiali

- Corpo, vitone e tutte i componenti non indicati a contatto con acqua: ottone "CR" CW602N - UNI EN 12165
- Bocchettoni: ottone CW617N - UNI EN 12165
- Asta e pistone regolatore: acciaio inox AISI 303
- Molle: acciaio inox AISI 302
- Membrana, otturatore e O-Ring: EPDM
- Cannoito vitone: PA66-GF30

Materials

- Body, bonnet and all components in contact with the water not indicated: brass "DZR" CW602N - UNI EN 12165
- Tail pieces: brass CW617N - UNI EN 12165
- Regulator stem and piston: stainless steel AISI 303
- Springs: stainless steel AISI 302
- Membrane, stopper and O-Ring: EPDM
- Bonnet separator: PA66-GF30

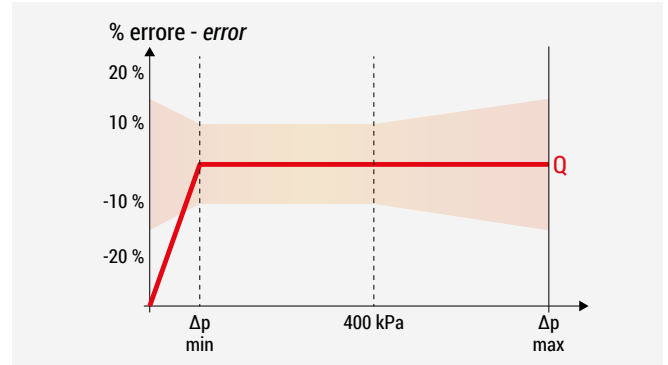
► Funzionamento



► Technical data

- Fluids: water, glycol solutions (max. 50 % glycol)
- Temperature range: 5-120 °C
- Room temperature range: 1-50 °C
- Max. working pressure: 25 bar (2,5 MPa)
- Working differential pressure range: see table at pag.1
- Working flow rate range: see table at pag.1
- Regulation precision: ± 10 % regulated value
- Leakage rate (according to ISO 5208): class A, no leakage
- Connections for pressure outlets: G 1/4" F
- Actuator connection: M30 x 1,5 mm

Precisione di regolazione - Regulation precision



► Operation

Controllo indipendente dalla pressione

Il funzionamento ideale della valvola R206A si ottiene installando un **attuatore lineare proporzionale K281-1**.

L'attuatore, in combinazione con una centralina elettronica, è in grado di regolare automaticamente la portata dal valore massimo preimpostato Q_{max} (vedere paragrafo "Preregolazione della portata"), fino al valore minimo, a seconda dei fabbisogni termici.

Pressure independent control

The best operation of the valve R206A is obtained by installing a **K281-1 proportional linear actuator**.

The actuator, in combination with an electronic unit, is able to automatically adjust the flow rate from the preset maximum value Q_{max} (see paragraph "Flow rate presetting"), to the minimum value, depending on the thermal requirements.

Limitazione della portata e/o intercettazione del fluido

Tramite il **volantino manuale** è possibile intercettare la zona di circuito controllata dalla valvola. Ruotare la manopola in senso orario per chiudere il volantino; in senso antiorario per aprirlo.

- con volantino chiuso si ottiene la completa intercettazione del flusso;
- con volantino aperto si ottiene la funzione di limitazione della portata al valore preimpostato (vedere paragrafo "Preregolazione della portata").

Limitation of the flow rate and/or shut-off of the fluid

Through the **manual handwheel** it is possible to isolate the circuit section controlled by the valve. Turn the knob clockwise to close the handwheel; counterclockwise to open it.

- with handwheel closed the complete flow shut-off is obtained;
- with handwheel open the flow rate limitation function is obtained at the preset value (see paragraph "Flow rate presetting").

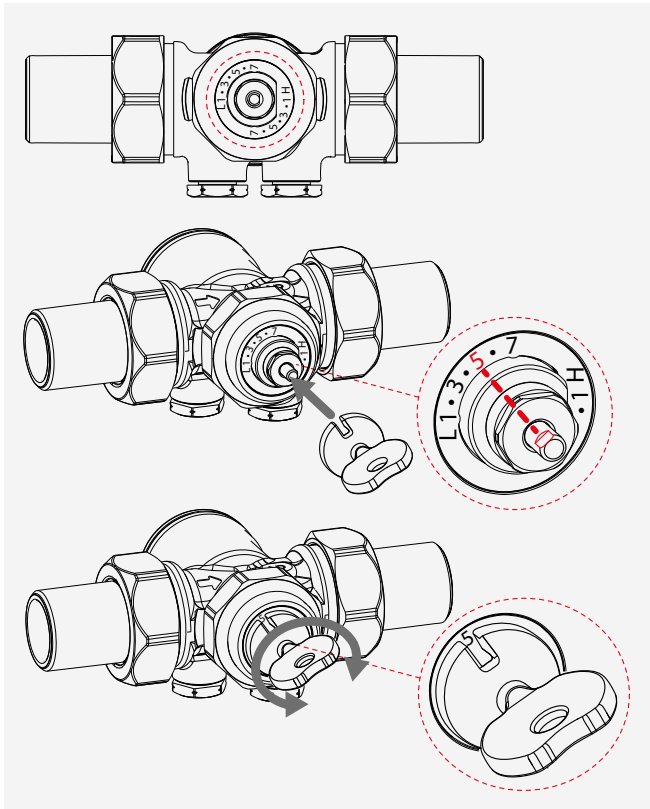
La stessa funzione può essere ottenuta anche in modo automatico installando una **testa elettrotermica R473** di tipo ON/OFF, opportunamente collegata elettricamente:

- con testa elettrotermica R473 chiusa si ottiene la completa intercettazione del flusso;
- con testa elettrotermica R473 aperta si ottiene la funzione di stabilizzazione della portata al valore preimpostato (vedere paragrafo "Preregolazione della portata").

The same function can also be obtained automatically by installing an **R473 thermo-electric actuator** of the ON/OFF type, suitably electrically connected:

- with R473 thermo-electric actuator closed the complete flow shut-off is obtained;
- with R473 thermo-electric actuator open the flow rate stabilization function is obtained at the preset value (see paragraph "Flow rate presetting").

Prerogolazione della portata



Flow-rate presetting

Le valvole R206AY103/104/105 e R206AMY103/104/114 sono dotate di una doppia scala di regolazione della portata:

- **L (LOW):** per portate basse
- **H (HIGH):** per portate alte

Per impostare la regolazione della valvola in base alla portata desiderata, utilizzare la chiave **R73PY010** (inclusa nella confezione) e ruotare l'asta della valvola in senso orario o antiorario fino a raggiungere il valore desiderato impresso sul disco in plastica del vitone ed individuabile tramite la tabella sottostante. Il passaggio da una scala di regolazione all'altra è possibile in qualunque momento, anche durante il funzionamento dell'impianto; in questo modo è possibile scegliere il valore di portata desiderato senza dover sostituire la valvola.

Le valvole R206AY113/125/106 invece, sono dotate di una singola scala di regolazione della portata.

The R206AY103/104/105 and R206AMY103/104/114 valves are equipped with a double regulation scale of the flow rate:

- **L (LOW):** for low flow rate
- **H (HIGH):** for high flow rate

To set the valve adjustment based on the desired flow rate, use the regulation key R73PY010 (included in the package) and turn the valve stem clockwise or counterclockwise until reaching the desired value printed on the plastic disk of the valve and identifiable through the table below. The transition from one regulation scale to the other is possible at any time, even during the operation of the system; in this way it is possible to choose the desired flow rate value without having to replace the valve.

The R206AY113/125/106 valves, instead, are equipped with a single regulation scale of the flow rate.

ESEMPIO.

Portata di progetto: 300 l/h
Tubazione DN15

Valvola necessaria: R206AY103
Scala di regolazione: L (LOW)
Posizione: 5

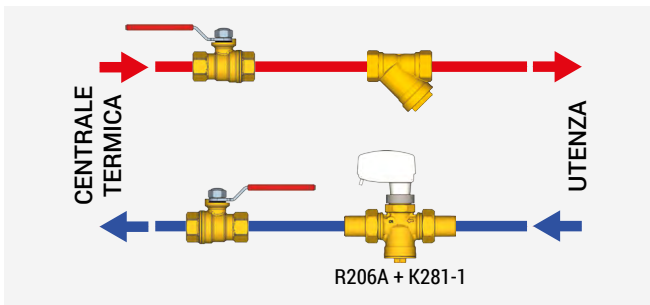
EXAMPLE.

Design flow rate: 300 l/h
Piping DN15

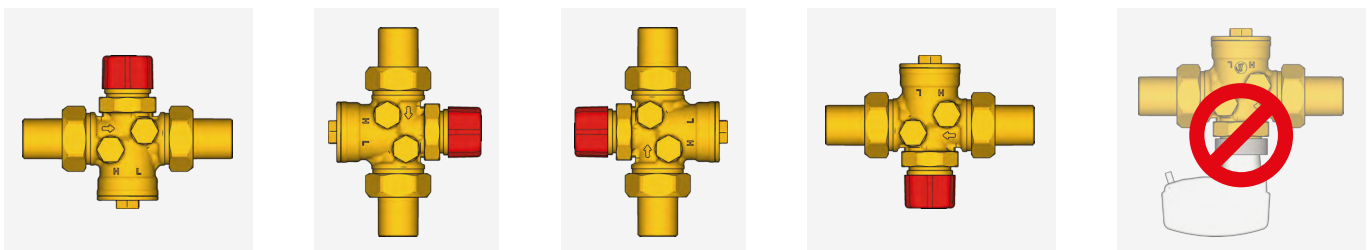
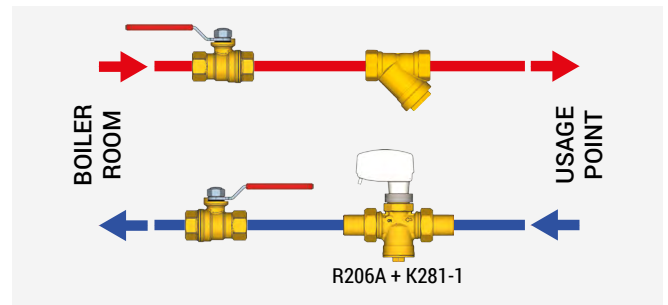
Valve required: R206AY103
Regulation scale: L (LOW)
Position: 5

CODICE PRODUCT CODE	DN	CAMPO DI PRESSIONE DIFFERENZIALE DI FUNZIONAMENTO WORKING DIFFERENTIAL PRESSURE RANGE [kPa]		CAMPO DI REGOLAZIONE DELLA PORTATA WORKING FLOW RATE RANGE [l/h]										
		CON TESTA EL. R473/R473HE WITH R473/R473HE ACTUATOR	CON ATTUATORE K281-1 O SENZA WITH K281-1 ACTUATOR OR WITHOUT	REGOLAZIONE REGULATION	MIN	1	2	3	4	5	6	7	8	9
R206AY113 R206AU113	15	25÷400 kPa	25÷800 kPa	SINGLE	35	95	120	230	310	400	460	520	-	-
R206AY103 R206AMY103	15	25÷400 kPa	25÷800 kPa	L (LOW)	-	150	175	200	250	300	340	380	-	-
				H (HIGH)	-	180	250	350	440	500	570	630	-	-
R206AY104 R206AMY104	20	25÷400 kPa	25÷800 kPa	L (LOW)	-	320	400	520	640	770	870	910	-	-
				H (HIGH)	-	700	820	910	970	1030	1100	1175	-	-
R206AY105 R206AMY114	20	25÷400 kPa	25÷800 kPa	L (LOW)	-	290	400	500	640	730	900	1000	-	-
				H (HIGH)	-	860	900	940	1110	1270	1330	1500	-	-
R206AY125	25	N/A	25÷400 kPa	SINGLE	-	600	1000	1200	1600	2000	2300	2800	3100	3500
R206AY106	25	N/A	25÷400 kPa	SINGLE	-	800	1000	1300	1900	2500	3100	3800	4300	4700

Installazione

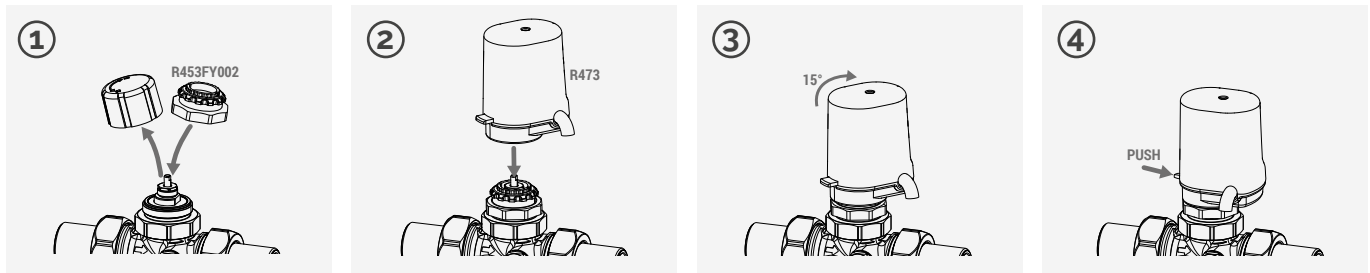


Installation



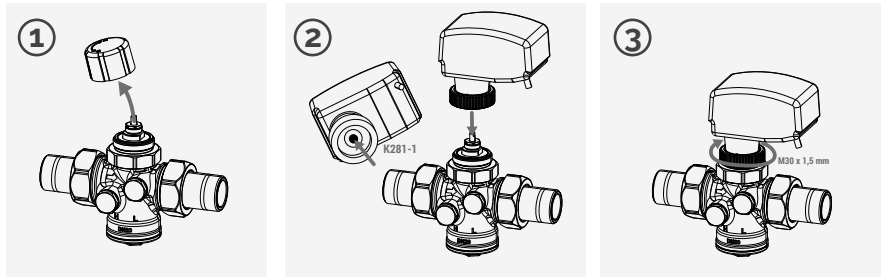
Installazione teste elettrotermiche R473X221 o R473X222

Installation of R473X221 or R473X222 thermo-electric actuators



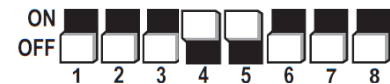
Installazione attuatore K281-1 e testa elettrotermica R473HEX001

Installation of K281-1 actuator and R473HEX001 thermo-electric actuator



❶ NOTA. Per migliorare la modalità di controllo proporzionale si suggerisce di posizionare i dip switches dell'attuatore come in figura.

❶ NOTE. To improve the proportional control mode it is suggested to position the dip switches of the actuator as shown in the figure.



Installazione delle prese di pressione P206 e verifica della portata tramite manometro di pressione differenziale R225EY001

Installation of the P206 pressure outlets and flow rate verification through the R225EY001 differential pressure gauge

La valvola è dotata di attacchi per prese di pressione P206 da installare con impianto spento e non in pressione. Tramite il manometro di pressione differenziale R225EY001 e le proprie sonde opportunamente alloggiati nelle prese di pressione è possibile misurare il Δp della valvola (P1-P3) durante il normale funzionamento.

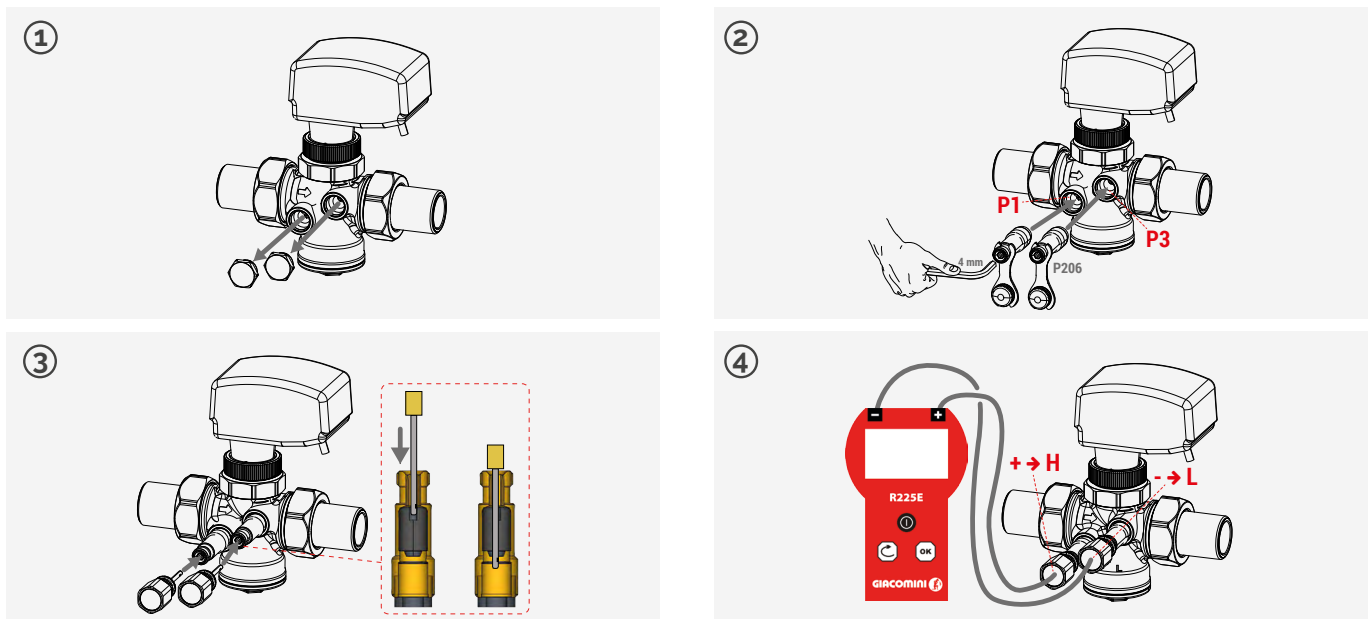
The valve is equipped with connections for the P206 pressure outlets to be installed with the system switched off and not under pressure. Using the R225EY001 differential pressure gauge and its probes suitably housed in the pressure outlets, it is possible to measure the Δp of the valve (P1-P3) during normal operation.

⚠ AVVERTENZE. Possono verificarsi trafilamenti di acqua attraverso le prese di pressione durante l'inserimento delle sonde. Indossare indumenti e occhiali protettivi per prevenire danni fisici personali durante la misura della pressione. Non usare lubrificanti sulle sonde per agevolare l'inserimento nelle prese. Se necessario bagnare semplicemente le sonde con acqua pulita.

⚠ WARNINGS. Water leakage may occur through the pressure outlets during the insertion of the probes. Wear protective clothing and goggles to prevent personal injury during pressure measurement. Do not use lubricants on the probes to facilitate insertion into the outlets. If necessary, wet the probes with clean water.

Non lasciare le sonde nella presa di pressione troppo a lungo, poiché ciò potrebbe produrre delle perdite.

Do not leave the probes in the pressure outlet longer than necessary, as this could cause leakage.



⚠ Avvertenze per la sicurezza. L'installazione, la messa in servizio e la periodica manutenzione del prodotto devono essere eseguite da personale professionalmente abilitato, in accordo con i regolamenti nazionali e/o i requisiti locali. L'installatore qualificato deve adottare tutti gli accorgimenti necessari, incluso l'utilizzo di Dispositivi di Protezione Individuale, per assicurare la propria incolumità e quella di terzi. L'errata installazione può causare danni a persone, animali o cose nei confronti dei quali Giacomini S.p.A. non può essere considerata responsabile.

⚠ Safety warning. Installation, commissioning and periodical maintenance of the product must be carried out by qualified operators in compliance with national regulations and/or local standards. A qualified installer must take all required measures, including use of Individual Protection Devices, for his and others' safety. An improper installation may damage people, animals or objects towards which Giacomini S.p.A. may not be held liable.

♻ Smaltimento imballaggio. Scatole in cartone: raccolta differenziata carta. Sacchetti in plastica e pluriball: raccolta differenziata plastica.

♻ Package Disposal. Carton boxes: paper recycling. Plastic bags and bubble wrap: plastic recycling.

♻ Smaltimento del prodotto. Alla fine del suo ciclo di vita il prodotto non deve essere smaltito come rifiuto urbano. Può essere portato ad un centro speciale di riciclaggio gestito dall'autorità locale o ad un rivenditore che offre questo servizio.

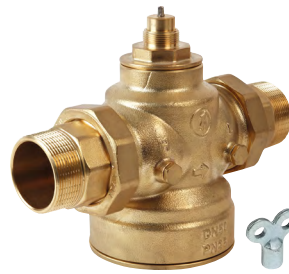
♻ Product Disposal. Do not dispose of product as municipal waste at the end of its life cycle. Dispose of product at a special recycling platform managed by local authorities or at retailers providing this type of service.

❶ Altre informazioni. Per ulteriori informazioni consultare il sito giacomini.com o contattare il servizio tecnico. Questa comunicazione ha valore indicativo. Giacomini S.p.A. si riserva il diritto di apportare in qualunque momento, senza preavviso, modifiche per ragioni tecniche o commerciali agli articoli contenuti nella presente comunicazione. Le informazioni contenute in questa comunicazione tecnica non esentano l'utilizzatore dal seguire scrupolosamente le normative e le norme di buona tecnica esistenti.

❶ Additional information. For more information, go to giacomini.com or contact our technical assistance service. This document provides only general indications. Giacomini S.p.A. may change at any time, without notice and for technical or commercial reasons, the items included herewith. The information included in this technical sheet do not exempt the user from strictly complying with the rules and good practice standards in force.

R206AY107/108 (PICV, DN50)

Valvola di regolazione indipendente dalla pressione
Pressure independent control valve



Istruzioni / Instruction
047U59488 12/2025

Versioni e codici

Versions and product codes

CODICE PRODUCT CODE	DN CORPO VALVOLA VALVE BODY SIZE	ATTACCHI CONNECTIONS	CAMPO DI REGOLAZIONE DELLA PORTATA WORKING FLOW RATE RANGE [l/h]	CAMPO DI PRESSIONE DIFFERENZIALE DI FUNZIONAMENTO CON ATTUATORE K281-2 O SENZA WORKING DIFFERENTIAL PRESSURE RANGE WITH K281-2 ACTUATOR OR WITHOUT [kPa]
R206AY107	50	ISO G 1-1/2" M a bocchettoni with tail pieces	3000÷14000	50÷400
R206AY108	50	ISO G 2" M a bocchettoni with tail pieces	3000÷14000	50÷400
R206AUY107	50	1-1/2" NPT-M a bocchettoni with tail pieces	3000÷14000	50÷400

Accessori

- K281X082 (K281-2): attuatore 24 V (0..10 V) per controllo lineare proporzionale della portata, per valvole DN50
- R225EY001: manometro di pressione differenziale con sonde
- P206Y001: coppia di prese di pressione
- P206Y011: coppia di raccordi orientabili con prese di pressione

Ricambi

- R74Y001: chiave per la prerregolazione della portata, per valvole DN50

Accessories

- K281X082 (K281-2): actuator 24 V for proportional linear flow rate control (0..10 V) for DN50 valves
- R225EY001: differential pressure gauge with probe
- P206Y001: pair of pressure outlets
- P206Y011: pair of pressure outlets with adjustable fitting

Spare parts

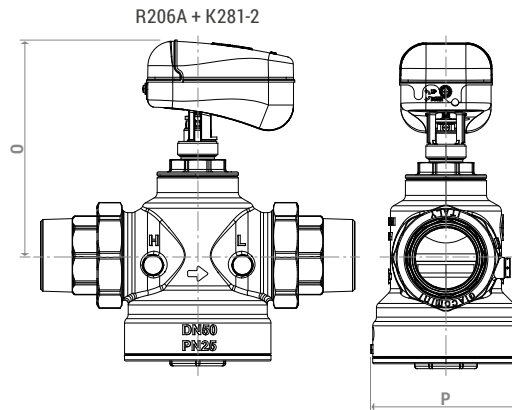
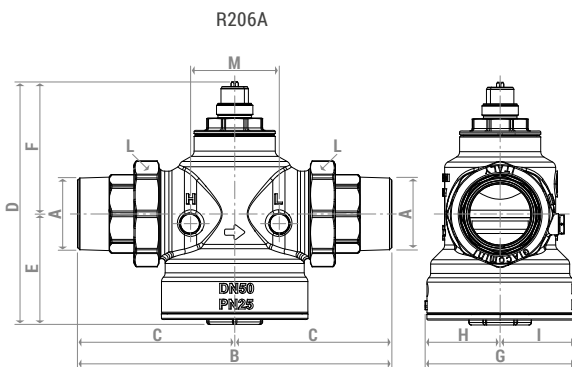
- R74Y001: regulation key for the presetting of the flow rate, for DN50 valves

NOTA. Per le informazioni generali di funzionamento e installazione, fare riferimento alle istruzioni 047U58688.

NOTE. For general installation and operation information, refer to instruction 047U58688.

Dimensioni

Dimensions



CODICE PRODUCT CODE	DN	A [mm]	B [mm]	C [mm]	D [mm]	E [mm]	F [mm]	G [mm]	H [mm]	I [mm]	L [mm]	M [mm]	N [mm]	O [mm]	P [mm]	Q [mm]	R [mm]
R206AY107	50	ISO G 1-1/2" M	258	129	199	91	108	120	60	60	wr.82	73	n.d.	280	120	n.d.	n.d.
R206AY108	50	ISO G 2" M	258	129	199	91	108	120	60	60	wr.82	73	n.d.	280	120	n.d.	n.d.
R206AUY107	50	1-1/2" NPT-M	258	129	199	91	108	120	60	60	wr.82	73	n.d.	280	120	n.d.	n.d.

Dati tecnici

Materiali

- Corpo valvole DN50: ottone "CR" CB/CC770S - UNI EN 1982
- Vitone e tutti i componenti non indicati a contatto con acqua: ottone "CR" CW602N - UNI EN 12165

NOTA. Per gli altri dati tecnici fare riferimento alle istruzioni 047U58688.

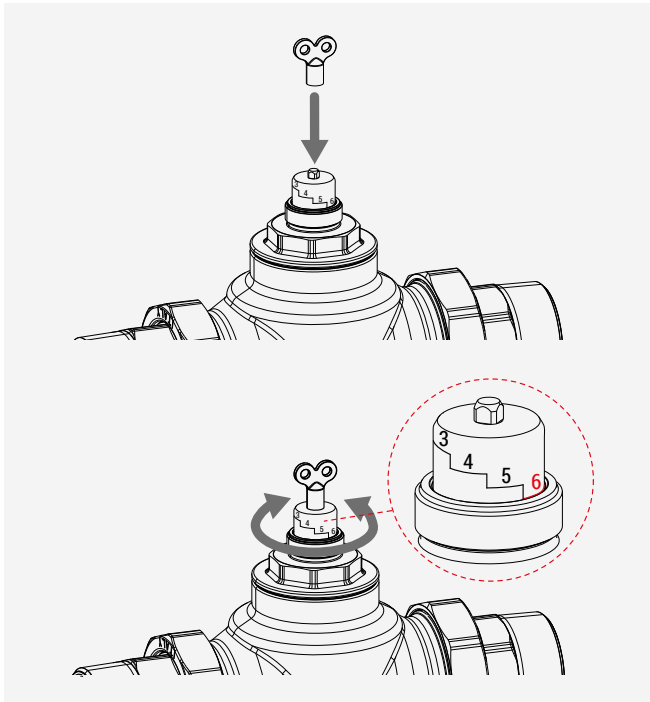
Technical data

Materials

- Body for DN50 valves: "DZR" CB/CC770S - UNI EN 1982 brass
- Bonnet and all components in contact with the water not indicated: brass "DZR" CW602N - UNI EN 12165

NOTE. For the other technical data, refer to instruction 047U58688.

➤ Prerogolazione della portata



➤ Flow-rate presetting

Le valvole R206AY107/108/R206AUY107 sono dotate di singola scala di regolazione della portata.

Per impostare la regolazione della valvola in base alla portata desiderata, utilizzare la chiave **R74Y010** (inclusa nella confezione) e ruotare l'asta della valvola in senso orario, o antiorario, fino a raggiungere il valore desiderato impresso sul cannotto in ottone del vitone (nell'esempio a fianco è stato impostato il valore di regolazione "6").

Il passaggio da una portata di regolazione all'altra è possibile in qualunque momento, anche durante il funzionamento dell'impianto; in questo modo è possibile scegliere il valore di portata desiderato senza dover sostituire la valvola.

The R206AY107/108 valves are equipped with a single regulation scale of the flow rate.

To set the valve adjustment based on the desired flow rate, use the regulation key R74Y001 (included in the package) and turn the valve stem clockwise or counterclockwise until reaching the desired value written on the brass sleeve of the bonnet (in the example, the setting value "6" was set).

The transition from one flow rate to the other is possible at any time, even during the operation of the system; in this way it is possible to choose the desired flow rate value without having to replace the valve.

❗ ESEMPIO.

Portata di progetto: 12500 l/h ➔ Valvola necessaria: R206AY107
Tubazione DN50 ➔ Posizione: 6

❗ EXAMPLE.

Design flow rate: 12500 l/h ➔ Valve required: R206AY107
Piping DN50 ➔ Position: 6

CODICE PRODUCT CODE	DN	CAMPO DI PRESSIONE DIFFERENZIALE DI FUNZIONAMENTO CON ATTUATORE K281-2 O SENZA WORKING DIFFERENTIAL PRESSURE RANGE WITH K281-2 ACTUATOR OR WITHOUT [kPa]
R206AY107 R206AUY107	50	50÷400
R206AY108	50	50÷400

REGOLAZIONE REGULATION	CAMPO DI REGOLAZIONE DELLA PORTATA WORKING FLOW RATE RANGE [l/h]						
	1	2	3	4	5	6	7
	3000	5200	8300	10000	11500	12500	14000
	3000	5200	8300	10000	11500	12500	14000

➤ Regolazione corsa valvola e attuttore K281X082

⚠ AVVERTENZA. Ogni qualvolta viene cambiata la prerogolazione della valvola, cambia di conseguenza la corsa dell'otturatore, pertanto, per poter modulare correttamente la portata con il segnale 0..10 V e l'attuttore K281X082, è necessario impostare la corretta corsa su quest'ultimo secondo la tabella di seguito riportata.

➤ Valve and K281X082 actuator stroke settings

⚠ WARNING. Whenever the presetting of the valve is changed, the stroke of the stopper changes accordingly, therefore, in order to correctly modulate the flow rate with the 0..10 V signal and the K281X082 actuator, it is necessary to set the correct stroke on the actuator according to the table below.

CAMPO DI REGOLAZIONE DELLA PORTATA SULLA VALVOLA R206A WORKING FLOW RATE RANGE ON THE R206A VALVE	IMPOSTAZIONE CORSA SULL'ATTUATORE K281X082 STROKE SETTING ON THE K281X082 ACTUATOR [mm]
1	
2	3
3	
4	4
5	
6	6,5
7	Nessuna regolazione della corsa No stroke regulation

⚠ Avvertenze per la sicurezza. L'installazione, la messa in servizio e la periodica manutenzione del prodotto devono essere eseguite da personale professionalmente abilitato, in accordo con i regolamenti nazionali e/o i requisiti locali. L'installatore qualificato deve adottare tutti gli accorgimenti necessari, incluso l'utilizzo di Dispositivi di Protezione Individuale, per assicurare la propria incolumità e quella di terzi. L'errata installazione può causare danni a persone, animali o cose nei confronti dei quali Giacomini S.p.A. non può essere considerata responsabile.

♻ Smaltimento imballaggio. Scatole in cartone: raccolta differenziata carta. Sacchetti in plastica e pluriball: raccolta differenziata plastica.

♻ Smaltimento del prodotto. Alla fine del suo ciclo di vita il prodotto non deve essere smaltito come rifiuto urbano. Può essere portato ad un centro speciale di riciclaggio gestito dall'autorità locale o ad un rivenditore che offre questo servizio.

❗ Altre informazioni. Per ulteriori informazioni consultare il sito giacomini.com o contattare il servizio tecnico. Questa comunicazione ha valore indicativo. Giacomini S.p.A. si riserva il diritto di apportare in qualunque momento, senza preavviso, modifiche per ragioni tecniche o commerciali agli articoli contenuti nella presente comunicazione. Le informazioni contenute in questa comunicazione tecnica non esentano l'utilizzatore dal seguire scrupolosamente le normative e le norme di buona tecnica esistenti.

⚠ Safety warning. Installation, commissioning and periodical maintenance of the product must be carried out by qualified operators in compliance with national regulations and/or local standards. A qualified installer must take all required measures, including use of Individual Protection Devices, for his and others' safety. An improper installation may damage people, animals or objects towards which Giacomini S.p.A. may not be held liable.

♻ Package Disposal. Carton boxes: paper recycling. Plastic bags and bubble wrap: plastic recycling.

♻ Product Disposal. Do not dispose of product as municipal waste at the end of its life cycle. Dispose of product at a special recycling platform managed by local authorities or at retailers providing this type of service.

❗ Additional information. For more information, go to giacomini.com or contact our technical assistance service. This document provides only general indications. Giacomini S.p.A. may change at any time, without notice and for technical or commercial reasons, the items included herewith. The information included in this technical sheet do not exempt the user from strictly complying with the rules and good practice standards in force.